

MED-Amin

Réseau méditerranéen d'information sur les marchés agricoles

Blumberg Grain to sign wheat silos deal with Algeria in weeks

Cereal Logistics / Page 2

FAO and EBRD host public-private dialogue on Egypt's grain sector

Food security and policies / Page 3

Edito

L'activité du réseau MED-Amin a été marquée durant les deux derniers mois par la réception des derniers questionnaires relatifs à la collecte de données sur les bilans céréaliers historiques dans les pays membres du CIHEAM pour les cinq commodités couvertes (blé tendre, blé dur, maïs, riz, orge). Comme chaque année, la réception de ces questionnaires est l'occasion de la mise en place d'un dialogue bilatéral entre le Secrétariat MED-Amin et chacun des pays membres, visant à s'assurer de la cohérence des bilans céréaliers et à échanger avec les pays autour des évolutions marquantes de leur bilan.

Ce processus sera suivi au cours de l'été par une nouvelle collecte d'informations autour, cette fois, des avancées de récoltes et de semis, dans un contexte globalement marqué au sud par des déficits pluviométriques et au nord par des épisodes d'inondations dont les effets potentiels sur les récoltes pourront être suivis au plus près. En parallèle, le Secrétariat MED-Amin s'attachera au cours des mois à venir à la préparation de sa quatrième réunion annuelle qui se tiendra à Tunis début décembre 2016.

Actualité au CIHEAM.

Le 30 mai 2016 s'est tenue à Antalya, en Turquie, la 136ème réunion du Conseil des 13 Etats membres du CIHEAM. Elle aura été marquée par deux discussions majeures pour la vie de l'Organisation.

Premièrement, l'Agenda stratégique 2025 du CIHEAM a été définitivement entériné dans la perspective de le présenter aux ministres de l'Agriculture des Etats du CIHEAM, à l'occasion de leur 11ème conférence ministérielle qui aura lieu le 22 septembre 2016 à Tirana à l'invitation des autorités albanaises. Elle portera sur les mobilités et les migrations méditerranéennes sous la perspective de l'agriculture et de la vie en milieu rural, rappelant ainsi les solutions qu'elles apportent pour la stabilité des territoires, le développement inclusif et l'adaptation aux changements climatiques.

L'Agenda stratégique du CIHEAM, fédérant 15 thématiques prioritaires, s'articule autour de quatre grands piliers :

1. La protection de la planète en luttant contre le triple gaspillage (connaissances et savoirs, ressources naturelles et énergie, produits alimentaires)

2. La sécurité alimentaire et nutritionnelle en favorisant l'agriculture durable

3. Le développement inclusif en investissant dans les nouvelles générations et dans les territoires fragiles

4. Les crises et la résilience en contribuant à la gestion des tensions

Deuxièmement, lors de sa réunion à Antalya, le Conseil du CIHEAM a procédé à l'élection du Secrétaire général pour la période 2017-2020.

M. Cosimo Lacirignola, candidat proposé par les autorités italiennes et qui assure actuellement une mission d'intérim sur ce poste, a été élu à l'unanimité.

Il entrera en poste à partir du 1er janvier 2017, quittant alors la direction de l'Institut de Bari après plus de 25 ans de service à sa tête. A ce titre, il est à souligner que M. Maurizio Raeli a été nommé comme Directeur de Bari à compter de janvier 2017.

TUNISIE/RECOLTES

La récolte céréalière estimée à 1.4 millions de tonnes

Selon les premières estimations, la récolte céréalière pour la saison 2015/2016 devrait atteindre 1,4Mt, contre 1,3 Mt enregistrés la saison dernière, a déclaré à TAP le sous-directeur de la DGPA, Mohamed Ali Ben Romdhane.

Une évaluation finale de la récolte céréalière sera réalisée à la fin du mois de mai, a souligné le responsable, rappelant qu'au cours du mois d'avril, le ministère de l'agriculture a procédé à une évaluation préliminaire en se basant sur les facteurs climatiques.

(MaghrebEmergent, 02/06/2016)

G20 - FAO/AMIS

G20 renews commitment to fight extreme food price volatility

In their June 3 meeting, G20 agriculture ministers acknowledged the heavy impact of extreme food price volatility on global food security. Against this background, ministers renewed their commitment to fight extreme food price volatility and support AMIS as part of the 2011 Action Plan on Food Price Volatility and Agriculture. Several ministers praised AMIS for providing an effective platform for information exchange and an example of successful inter-agency collaboration. (Source: AMIS 03/06/15)

France/Inondations

Détérioration des conditions

De nombreuses surfaces cultivées au Nord de la France ont reçu des niveaux de précipitations exceptionnels à la fin du mois de Mai. Les conditions étant déjà humide à leur arrivée, celles-ci ont accru le risque de maladies et de versées. Localement, des champs ont été inondés. Bien que les rendements des grandes céréales semblent devoir être impactés, les prévisions actuelles restent proche de la moyenne sur cinq ans. (Source JRC MARS, 22/06).

Credit: Gerry Balding, Creative Commons



Blumberg Grain to sign wheat silos deal with Algeria in weeks

Reuters, 18/05/2016

Blumberg Grain is looking to sign a deal within the coming weeks with Algeria's state grain agency OAIC to build high-tech wheat silos that can store up to 1 million tonnes of the grain.

"We are looking to sign something within the next few weeks, before the start of Ramadan," David Blumberg, CEO of Blumberg Grain Middle East and North Africa, told Reuters on the sidelines of the Global Grain conference in Dubai.

The new storage facilities would help to lower post-harvest losses, that waste around 20 percent of Algeria's local wheat.

Blumberg Grain has finished building silos to store over 770,000 tonnes of wheat in neighbouring Egypt and is awaiting the award of a second phase of that project which will allow it to handle that country's entire crop by 2018.

"The design in Algeria will be different from the ones in Egypt as in Egypt they don't have the capability to transport wheat in bulk," Blumberg said.

"We are still working through the details of the project in terms of actual contracting negotiations but we have come up with a joint proposal on the subject to establish 200 units across the country to store 1 million metric tonnes," he said. CEO David Blumberg hopes the agreement can be signed before Ramadan.

Algeria has more than 400 sites for locally harvested crop but they are open air pits and sheds which provide for poor quality storage.

In Egypt, Blumberg Grain recently opened a Command and Control Center which will begin monitoring the country's wheat inflows.

The US firm will process and monitor approximately a quarter of the country's local crop for the first time as well as its imports. The Blumberg Grain systems will reduce post-harvest loss in locally grown wheat from about 40% to less than 5%.

"As an outcome of the Uruguay Round, all agricultural products now have a bound tariff rate on their imports. This system of bound tariffs combines the rigidity of an upper limit that is independent of future economic conditions but discretion as governments have an array of choices in terms of applied tariffs as long as they are set below the bound rate. One recurring argument is that bound rates may limit countries' policy flexibility, or policy space, in response to particular economic circumstances.

This paper looks at the use and availability of this policy space in agricultural markets. This is first done in a descriptive setting, then by assessing what plays a role in determining this space using an empirical analysis.

A general finding is that policy space in agricultural products is generally available, and only limited for developed countries. Many developing countries have ample room to raise tariffs in most agricultural imports without infringing binding commitments.

Policy Space in Agricultural Markets

For LDCs there is virtually no imports for which policy space is not available.

The findings indicate that four specific factors are related to the use of policy space, which are the elasticity of import demand, the fact that the goods are being used as intermediates, food security and protection of local producers."

Policy Issues in International Trade and Commodities, Study Series No. 73. Learn more at: <http://unctad.org/>



Credit: Andrew Stawarz, Creative Commons

FAO and EBRD host public-private dialogue on Egypt's grain sector

EBDR, May 25, 2016

A high-level conference in Cairo on May 25 sought to strengthen the role of the private sector in Egypt's crucial grain sector, with the aim of improving efficiency and reducing waste and damage.

The conference was hosted by FAO and the EBRD and brought together representatives from both the private and public sectors.

The one-day conference in Cairo was entitled "Securing the future of Baladi bread" – a reference to the typical Egyptian flatbread that is a staple for Egypt's fast-growing population. The country is Africa's largest grain producer and the world's biggest importer of foreign-grown grains.

Participants addressed the issue of how Egyptian public-private cooperation could help ensure food security in Egypt in the future and discussed the urgency of investments in the modernisation of Egyptian grain industry infrastructure.

Egypt may be losing 10 to 20% of its overall wheat supplies due to inadequate infrastructure along the supply chain. "Developing key logistical and storage infrastructure can be a turning point in improving import efficiency in Egypt's grain sector," said G. Mettetal, EBRD Director for Agribusiness.

"Together the government and the private sector can achieve this if there is strong willingness to move towards a more liberalised market to boost private investment and competitiveness."

The industry is also hampered by complex tender procedures and inspection requirements that increase the cost of Egyptian grain imports.

"Streamlining tender procedures, greater transparency and consultation in the application of agricultural hygiene standards in line with international practice will greatly contribute to the efficiency of the grain supply chain and could eventually lead to important savings for Egyptian consumers," said D. Prikhodko, Economist at FAO's Investment Centre.

It is also important to improve grain market transparency, which would encourage investment and reduce commercial risks and the cost of financing.

FAO Assistant Director-General and Regional Representative for the Near East and North Africa, Mr Abdessalam Ould Ahmed, said that "Egypt is aware of the importance of wheat as a strategic food item, and FAO is doing its part in offering the technical expertise to reduce loss and waste in the value chain, and in introducing water-saving techniques in irrigation."

FAO Food Prices

The FAO Food Price Index continues to firm

The FAO Cereal Price Index averaged 152.3 points in May, up 2.5 points (1.6 %) from April but down 5.3 percent from May 2015. Among the major cereals, maize prices increased sharply for the second consecutive month, mainly on tight export supplies until the harvesting of new crops in the northern hemisphere later this year. Rice quotations also strengthened, especially for Indica varieties, on rising concerns about availabilities in some major trade sources and firming import demand. Dampened by ample global supplies and good production prospects, the increase in international wheat prices was more modest. (Source: FAO, 02/06/2016)

FAO/TUNISIE

Les experts régionaux discutent les perspectives du commerce agricole intra-régional au Maghreb

Dans le contexte d'un dialogue régional sur les défis et les opportunités liés à l'harmonisation des politiques agricoles dans la région du Maghreb, 25 participants de Tunisie, du Maroc et de Mauritanie se sont réunis pour discuter et présenter leurs recommandations autour du thème "L'identification des potentialités de complémentarité des offres et des demandes des produits agricoles, agro-alimentaires et de la pêche entre les pays de L'UMA". (FAO-EST, Avril 2016).

SCOOPS

Pour plus de news sur les marchés céréaliers, suivez le Scoop.It MED-Amin !

A retrouver sur : www.scoop.it/t/med-amin ainsi qu'à partir du site web MED -Amin : <http://www.med-amin.org>

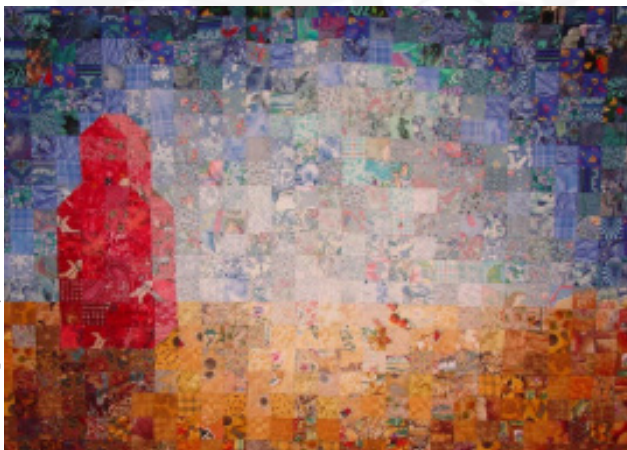
Launch of WFP-VAM Data Visualization Platform for Agro-Climatic Seasonal Monitoring

WFP-VAM has launched its Data Visualization Platform for monitoring the performance of the agricultural seasons. This system allows users to assess the performance of the current and past rainfall seasons, the timing and intensity of drier or wetter than average conditions and their impact on vegetation status at the sub-national level for most countries.

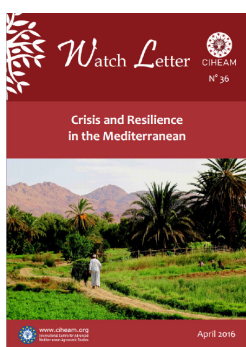
Users can download time series datasets for a near-global set of administrative divisions, going back to 1981 for rainfall and 2002 for vegetation. The primary data sources are CHIRPS gridded rainfall dataset produced by the Climate Hazards Group at the University of California, Santa Barbara and the MODIS NDVI CMG data made available by NOAA-NASA.

WFP-VAM has been using these data sources for the production of the Seasonal Monitor since 2014. These data are processed in-house including aggregation at various time scales for the rainfall data, correction and removal of atmospheric and cloud cover effects for the NDVI as well as the derivation of long-term averages for both parameters.

Learn more at : <http://www.fsincop.net/news-events/detail/en/c/416399/>



CIHEAM Watchletter n°36 : Crisis and Resilience in the Mediterranean



Depuis 2007, le CIHEAM publie chaque trimestre une "Lettre de veille" dédiée aux grandes problématiques agricoles, alimentaires et rurales en Méditerranée.

L'objectif est de fournir une information synthétique et actualisée qui puissent nourrir la connaissance sur les dynamiques de cette région et faciliter la prise de décision. Chaque numéro est composé

d'un dossier central sur une thématique stratégique et d'une série de renseignements sur des activités en cours au sein du CIHEAM.

A selection of articles from the last edition:

- Ameer M. et al , Crise économique et volatilité des prix agricoles en Tunisie au cours de la période de transition post-révolution
- Hatab, A. A. , Food Price Volatility and Political Unrest: The Case of the Egyptian « Arab Spring »
- Marty P. et al, Tensions and potential crisis in the MENA region's food-system in 2050

Learn more at: <https://www.ciheam.org/publications/72/WL36.pdf>



Marchés mondiaux : AMIS nous donne la tendance

	Cours mondiaux USD 05/16	Offre et demande - Juin 2016	
		Par rapport au mois précédent	Par rapport à la saison précédente
Blé	165 ↗	▲	▲
Maïs	191 ↗	▲	▼
Riz	159 ↗	-	▼
Soja	205 ↗	n/a	-

Moyenne USD. Tendance mensuelle

(▲ : Amélioration ; ▼ : Détérioration ; - : Stable)

Lien : www.amis-outlook.org

Événements

Quelques événements autour des marchés céréaliers

15/16

07

16

7/8

12

16

7th Global Commodities Forum 2016
UNCTAD will hold the 7th Global Commodities Forum on 15 and 16 July in Nairobi, as an integral part of UNCTAD 14. The Forum is a free, public platform to debate critical issues at the intersection of commodities and development. It helps frame international policy discussions on commodities and features developing countries' challenges and experts.

4ème Réunion MED-Amin, Tunis, Tunisie

Le réseau MED-Amin du CIHEAM tiendra cette année sa réunion annuelle à Tunis en partenariat avec l'Onagri et l'Office des céréales Tunisiennes. Comme chaque année, la réunion rassemblera l'ensemble des points focaux des 13 pays membres pour faire la synthèse de ses activités et discuter des activités futures du réseau.

MED-Amin

COORDINATION

CIHEAM IAM Montpellier
contact@med-amin.org

SITE WEB

<http://www.med-amin.org>