

MED-Amin

Réseau méditerranéen d'information sur les marchés agricoles

Séminaire à Bizerte : La filière blé dur en Méditerranée

Filières céréalières / Page 2

Louis Dreyfus subsidiaries to receive \$100 mln loan from EBRD

Cereal markets / Page 3

Edito

L'actualité du CIHEAM a été marquée en septembre par la tenue à Tirana de la 11ème réunion ministérielle du CIHEAM qui a officiellement lancé le Plan d'Action du CIHEAM pour la Méditerranée à l'horizon 2025 (PACMED2025).

Le PACMED2025 sera mis en œuvre avec les institutions partenaires du CIHEAM dans l'objectif de bâtir des synergies en faveur de l'agriculture, de la sécurité alimentaire et du développement inclusif de la Méditerranée.

Participant à la mise en œuvre de l'Agenda Stratégique 2025 du CIHEAM, le PACMED2025 est décliné autour de cinq initiatives innovantes :

- (i) Plate-forme méditerranéenne pour le dialogue politique sur les facteurs de la migration rurale
- (ii) Pacte méditerranéen pour une agriculture et une alimentation durables
- (iii) Action méditerranéenne en faveur de l'autonomisation des jeunes et des femmes en zone rurale
- (iv) Formation sur le Zéro Gaspillage en Méditerranée (ressources naturelles, alimentation, connaissances)
- (v) Centres affiliés du CIHEAM: une contribution concrète à la Politique Européenne de Voisinage

Pour plus d'information :

https://www.ciheam.org/fr/about/strategic_agenda_2025

Signalons également la participation récente du CIHEAM-IAMM au Séminaire Blé Dur organisé en Tunisie par le SYNAGRI, en collaboration avec la Plate-forme Blé Dur France et le Pôle de Compétitivité de Bizerte, sur le thème « Mobiliser les savoirs pour un développement durable de la filière blé dur en Méditerranée ». Le séminaire s'est tenu à Tunis les 22 et 23 Septembre 2016 et a rassemblé des partenaires privés et publics (ONAGRI, CIMMYT, FNSEA, Arvalis, INRA France et Tunisie, CIHEAM IAM Montpellier, France Agrimer, Montpellier Supagro, Ipemed, CGAAER, Groupe Panzani-Lustucru et CF-SI-Sifpaf, Comader Maroc et ITGC Algérie, etc.). Parmi les conclusions des tables rondes, retenons l'intérêt exprimé par les pays pour les améliorations variétales du blé susceptibles d'offrir une meilleure résistance aux changements climatiques et l'introduction de pratiques durables (agro-écologie, agriculture de conservation). L'intérêt d'un dispositif de coordination de filière autour d'un objectif commun à l'ensemble des acteurs de la filière est rappelé par ailleurs par F. El Hadad-Gauthier (IAM Montpellier). De manière générale, la nécessité d'intégrer les différents critères du développement durable dans les stratégies de filière et la priorité à accorder à la sécurité alimentaire, et au développement territorial pour réduire la fracture territoriale ont donc été au cœur des débats.

Pour ce qui est des récoltes céréalières mondiales, les chiffres progressivement stabilisés pour les moissons d'été font état de niveaux record en blé grâce aux bons résultats observés aux USA, en Russie, et dans les pays de l'hémisphère Sud (Amérique Latine, Australie). En revanche, dans plusieurs pays du réseau Med-Amin, la campagne 2015-2016 a pâti de conditions climatiques exceptionnelles (sécheresse au Maroc, excès de pluie en France) qui se traduisent par des récoltes anor-

malement faibles. Enfin, des incertitudes persistent globalement quant aux niveaux de qualité. De très bons résultats sont aussi attendus pour le maïs et le riz qui enregistrent aussi des niveaux record. Parmi les produits couverts par MED-Amin, seuls les orges devraient connaître un recul de 5Mt par rapport à l'année précédente. Pour plus d'information sur ces tendances mondiales et sur les perspectives spécifiques aux pays MED-Amin, n'hésitez pas à consulter le Bulletin d'Avancées de Récoltes et de Semis à paraître courant novembre sur le site de MED-Amin.

Enfin, le réseau MED-Amin redouble d'efforts cet automne pour la préparation de sa réunion annuelle qui se tiendra cette année à Tunis les 7 et 8 décembre grâce à la précieuse collaboration des autorités tunisiennes (Ministère de l'agriculture, Onagri et Office des Céréales en particulier) et la participation appréciée des points focaux

MED-Amin de la région méditerranéenne. Outre la programmation des activités à venir, la réunion de Tunis sera l'occasion de traiter les thèmes des subventions liées aux systèmes céréaliers et des systèmes d'alertes précoces sur les conditions de culture de céréales en Méditerranée.

Dans le cadre de cet exercice, les points focaux sont donc invités ce mois-ci à compléter une enquête sur les structures et mécanismes existant localement et contribueront en parallèle à l'édition d'automne du Bulletin d'avancées de culture et semis dans la zone MED-Amin.

MOROCCO**Grain production down 70% on severe drought**

Morocco is currently experiencing a severe drought, which has caused grain production to fall 70% from the previous year, the U.S. Department of Agriculture's Foreign Agricultural Services said in a Sept. 28 report.

In an effort to head off rising wheat prices and avoid possible shortages, the Moroccan government lowered import tariff on common wheat from 75% to 30% in late 2015. This move served to keep domestic prices at around \$263 per tonne, the report said.

(Source: WorldGrains, 07/10/16).

Credit: Gerry Balding, Creative Commons

**APEC - Food security****APEC's fourth meeting adopts 'Piura Declaration'**

The Declaration establishes agendas regarding markets, urban-rural development, climate change, innovation, infrastructure, investments, among other topics, for APEC economies to enhance productivity and develop their food system," Peru's Agriculture Minister J. Hernandez pointed out. It also includes two strategic appendices referring to Urban-Rural Development for Strengthening Quality Growth and the Multi-annual Program on Food Security and Climate Change. The Asia-Pacific region accounts for 1/2 of the world's cereal production and over 40% of its trade volume, (Source: Andima.com.pe, 28/09/16)

Egypt/Rice**Egypt decreases areas amid fears of water scarcity**

The amount of land used for rice will decrease by 34.6 percent, according to the Ministry, and will be limited to six governorates. The UN predicts Egypt will reach a state of absolute water crisis by 2025, with the amount of annual water supply per person predicted to decrease to 500 cubic meters. [...]

(Source: Madamasr.com, 25/10/2016)

Séminaire à Bizerte : La filière blé dur en Méditerranée

Communiqué, 21 Septembre, 1016

Un séminaire consacré à la filière blé dur intitulé s'est tenu les 22 et 23 septembre à l'Hôtel Bizerta-Resort, à Bizerte, Tunisie.

Organisé par le Syndicat des agriculteurs de Tunisie (Synagri), en collaboration avec la Plateforme blé dur en France et le Pôle de compétitivité de Bizerte, le séminaire a porté sur le thème : «Mobiliser les savoirs pour un développement durable des filières blé dur en Méditerranée».

Le choix de ce thème découle du fait que la consommation des produits à base de blé dur est en augmentation un peu partout dans le monde et, dans le même temps, la production de cette matière première, pourtant ancrée dans le patrimoine méditerranéen, est en diminution dans les pays de la région.

Il en a résulté des importations croissantes en provenance de pays extra-méditerranéens, préjudiciables à l'économie des filières locales. En revanche, un effort de recherche et développement (R&D) public et privé a été constaté dans les pays méditerranéens sur le blé dur, sa production et sa valorisation, ainsi qu'une motivation des acteurs professionnels pour passer

de filières mondialisées à des filières à ancrage territorial et une demande soutenue des consommateurs pour des produits en provenance des terroirs méditerranéens.

Un renforcement de la coopération euro-méditerranéenne dans la filière blé dur est donc d'actualité et porteuse de nouvelles dynamiques.

Le séminaire a visé à examiner les moyens de développer la coopération euro-méditerranéenne en matière de recherche, de formation et de développement autour de thèmes stratégiques pour la filière blé dur et de créer des synergies entre acteurs privés et publics au Nord, au Sud et entre Nord et Sud pour constituer un réseau de taille critique opérationnel en Méditerranée.

Le séminaire a été présidé par le ministre de l'Agriculture et animé par des représentants de plusieurs organisations internationales, notamment FNSEA, Arvalis, INRA France, France Agrimer, Montpellier Sup-agro & Ipemed, CIHEAM IAM Montpellier, CGAAER France, Groupe Panzani-Lustucru et CFSI-Sifpaf, Comader Maroc et ITGC Algérie.

Nouveau Livre: Agriculture et climat : Du Blé par tous les temps.

Activité vitale de par sa fonction nutritive, l'agriculture remplit aussi des rôles économiques, sociaux et environnementaux. Elle continue également d'être un déterminant de la stabilité et de la paix. Or, la croissance démographique et l'amplification des changements climatiques la placent devant un double impératif. Très exposée aux chocs météorologiques et aux catastrophes naturelles, l'agriculture doit cependant accroître sa productivité tout en réduisant son empreinte sur l'environne-

ment. Parallèlement, elle offre des réponses face aux menaces qui pèsent sur l'évolution du climat.

Cette interaction permanente entre climat, alimentation et géopolitique trouve un écho majeur dans le bassin méditerranéen, véritable baromètre des tensions agricoles mondiales. La gestion de l'eau et de la terre, l'amélioration des conditions de vie en milieu rural et la nécessité de recourir aux marchés internationaux pour couvrir les besoins alimentaires sont des défis majeurs à relever dans cette

région. Le blé se situe au cœur de ces problématiques. [...] À travers les cas de la France et du Maroc, pays dans lesquels le blé occupe une place centrale dans les politiques agricoles et les dynamiques territoriales, il est intéressant d'observer l'évolution des pratiques des céréaliculteurs pour conjuguer sécurité alimentaire et adaptation aux changements climatiques.

S. Abis et M. Sadiki, IRIS Edition / Max Milo, Parution Novembre 2016



Credit: Andrew Stawarz, Creative Commons

Louis Dreyfus subsidiaries to receive \$100 mln loan from EBRD

World Grain, August 30, 2016

A group of Louis Dreyfus Co. subsidiaries received approval from the European Bank for Reconstruction and Development (EBRD) on Sept. 21 for a \$100 million, three-year revolving loan to help finance working capital needs for agricultural commodity merchandising.

The subsidiaries are active in Bulgaria, Egypt, Kazakhstan, Poland, Romania, Tajikistan, Turkey and Ukraine.

According to the EBRD project description, strengthening the role of the private sector in the trade of specific commodities in these countries will improve efficiency while reducing food waste. The project aims to improve global food security by enhancing trade linkages and efficiency between Egypt, the world's largest grain importer, and some of its major suppliers, the EBRD said.

Learn more: <http://bit.ly/2dhcH7A>

"Additionally, the project is expected to strengthen the EBRD's policy dialogue initiatives in the agriculture sector and provides an important demonstration effect in Tajikistan in terms of setting higher standards for business conduct," the EBRD said.

Total project cost is up to \$300 million, according to the EBRD project description. Actual financing needs will fluctuate based on current commodity prices, the EBRD said.

Founded in 1851 and active in more than 100 countries, Louis Dreyfus Co. is a leading international merchant and processor of agricultural goods, originating, processing, merchandising and transporting approximately 81 million tonnes of products annually.

FAO Food Prices

FAO Cereals index slipped 1.9 % from last month and is 8.9 % below its year-earlier level.

FAO raised its forecast for global wheat production to 742.4 mln tons, led by increases in India, the U.S. and Russia. Total wheat utilization is projected to reach 730.5 mlnt tons, including a big jump in use of lower-quality wheat for animal rations.

Global rice production is predicted to expand for the first time in three years, increasing 1.3 % to an all-time high of 497.8 mln tons. Wheat and maize futures on the CBOT have both dropped more than 16 % since the start of the year, while quoted rice prices are at their lowest level since early 2008.

(Source: FAO News 06/01/2016)

FAO/G20 AMIS

10ème réunion AMIS / CCP

Le programme AMIS fête cette année ses 5 ans. Le bilan établi par les participants confirme qu'en dépit de prix bas au niveau international et de stocks amples, le réseau reste précieux car il permet aux décideurs des politiques agricoles de baser leurs décisions sur des indicateurs fiables et d'avoir des contacts permanents et confiants entre eux, propice à une réponse concertée en cas de dégradation des conditions de marché. Dans son discours d'ouverture, la France a par ailleurs insisté sur les bénéfices de la collaboration entre AMIS et une structure régionale telle que MED-Amin.

(Source : www.amis-outlook.org, 14/10/16).

SCOOPS

Pour plus de news sur les marchés céréaliers, suivez le Scoop.It MED-Amin !

A retrouver sur :

www.scoop.it/t/med-amin

ainsi qu'à partir du site web MED-Amin :

<http://www.med-amin.org>

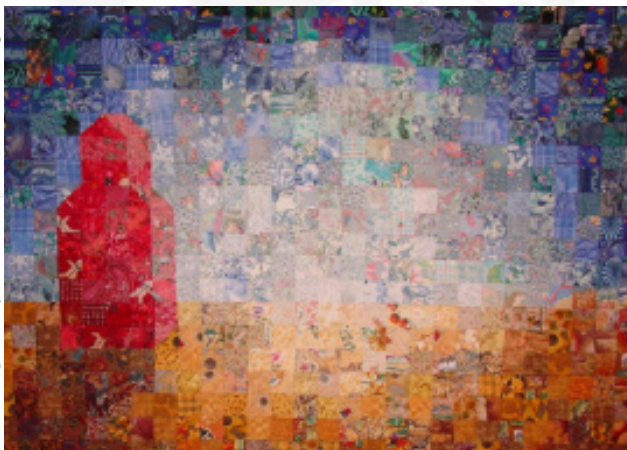
Crop yield outlooks in the Iberian Peninsula: Connecting seasonal climate forecasts with crop simulation models

Seasonal climate prediction can potentially contribute to achieving a more resilient cropping system management. This can help alleviate food insecurity and the economical sustainability of farming at large. For this purpose, seasonal climate forecasts are used to generate crop forecasts. This study assesses two methods for linking seasonal climate forecasts with crop models to improve crop yield predictability in the Iberian Peninsula (IP). Crop models usually require daily weather data and therefore, we tested two methods to disaggregate seasonal cli-

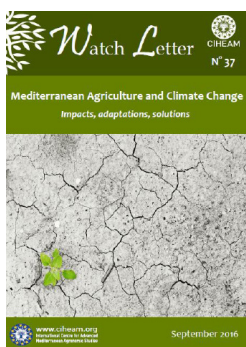
mate forecasts into daily weather realizations: (1) a conditional stochastic weather generator and (2) a simple forecast probability resampler. [...] Both methods provided comparable predictability and therefore, both seem feasible options for using seasonal forecasts to establish yield forecasts and irrigation requirements. The large impact of crop prices and of irrigation cost on gross margins for both crops suggests that using a combination of information on expected market prices and crop forecast based on seasonal climate forecasts can be an effective tool for

farmer's decision-making, especially under dry forecast situation and/or in locations with low annual precipitation. These methods can help to quantify the benefits and risks from the seasonal weather forecasts to farmers in the IP. The anticipation of risks and the opportunity that skillful climate and crop forecast provide allows for windows of opportunity to prepare and preempt mitigating actions.

M.Capa-Morocho et al (2016), Agricultural Systems, Vol 149!, <http://bit.ly/2dRviWL>



CIHEAM Watchletter N°37: Mediterranean Agriculture and Climate Change, Impacts, Adaptations, Solutions



Climate change will have a direct impact on agriculture and especially in the Mediterranean, a hotspot of global warming. In this Watch Letter, CIHEAM wishes to evoke the impacts of climate change in the Mediterranean agriculture, but also the adaptation strategies of this key sector and finally the multiple solutions that both agriculture and rural areas

can bring. This issue, corresponding to the Thematic Priority n°13 of the CIHEAM Strategic Agenda 2025, is a major contribution to the COP22 that will be held in Marrakech next November. The publication is composed by 30 articles involving more than 50 international experts, such as :

- Climate Change and the Mediterranean Agriculture: Expected Impacts, Possible Solutions and the Way Forward
- Climate Change and Food Security: Risks and Responses
- Assurer le secteur agricole face aux changements climatiques
- Understanding and Reducing Yield Gap Under Mediterranean Climate - Searching for Adapted Wheat Varieties

Learn more at: http://www.ciheam.org/fr/publications/watch_letter/details?id=28&pub=WL_37

Marchés mondiaux : AMIS nous donne la tendance

Cours mondiaux USD 09/16	Offre et demande - Oct 2016	
	Par rapport au mois précédent	Par rapport à la saison précédente
Blé 157 ↘	▲	▲
Maïs 181 ↘	▼	—
Riz 150 ↘	▲	—
Soja 204 ↘	▲	▼

Moyenne USD. Tendance mensuelle

(▲ : Amélioration ; ▼ : Détérioration ; — : Stable)

Lien : www.amis-outlook.org

Événements

Quelques événements autour des marchés céréaliers

13/15

02

17

01/03

03

17

14th US. Grains Council - Intl Marketing Conference

Panama will host this year's 14th Intl Marketing Conference and 57th Annual Membership Meeting - where will gather US Council's international directors to exchange on their activities in more than 50 countries around the world. In addition, the Advisory Teams will review the Council's Unified Export Strategy and help set direction for the year ahead.

2017 Commodity Markets Winter Workshop, Lillehammer, Norway.

The aim of the workshop is to present and discuss high-quality research in all areas of economics and finance related to commodity markets. (i.e. energy, metals, agricultural products) and also related markets such as shipping and transportation services, emission quotas and weather derivatives.



CIHEAM
Centre International de Hautes Études
Agronomiques Méditerranéennes

MED-Amin

COORDINATION

CIHEAM IAM Montpellier
contact@med-amin.org

SITE WEB

<http://www.med-amin.org>