

MED-Amin

Réseau méditerranéen d'information sur les marchés agricoles

Nouveau record en vue
pour la Mer Noire

Céréales/Exportations Page 2

La France renoue
avec de belles moissons

Céréales/Récoltes Page 3

Edito

Cette rentrée 2017 est marquée par une campagne céréalière mondiale en retrait en termes de production mondiale tant pour le blé et l'orge, et ce en dépit d'une récolte record en Mer Noire, que pour le maïs. Au niveau régional, les récoltes de blé sont bien meilleures qu'en 2016 dans certains pays, comme le Maroc ou la France, et elles retrouvent également des niveaux de qualité de grain plus élevé. Les prix observés à l'export, qui s'annonçaient en début de campagne supérieurs à ceux de l'année précédente, se révèlent cependant en fin de campagne plus faibles que ceux observés à la même période l'année dernière, exception faite de l'orge. A noter que les stocks de blé observés au niveau mondial atteignent un record. Comme l'année précédente, cette situation est susceptible de pénaliser les agriculteurs, notamment ceux qui, comme en Espagne ou aux Etats-Unis ont souffert de sécheresse et de vagues de chaleur. Afin d'en savoir davantage sur les productions des pays méditerranéens, MED-Amin propose comme l'année dernière un bulletin « Avancées de Récoltes et Semis » que vous pourrez trouver sur notre site (www.med-amin.org). Couvrant les cultures de blé, maïs, orge et riz, pour les treize pays du CIHEAM, il indique dans chaque section un point de conjoncture sur les tendances des marchés internationaux, tendances impulsées par les plus gros pays producteurs, couverts par le réseau AMIS.

Citons aussi la parution dans le blog [Arab Food and Nutrition Security Blog](#) de l'article de Pascal Bergeret, directeur du CIHEAM-IAMM : "Trust and information sharing are pillars of Food Security". Cet article reprend la genèse de l'initiative MED-Amin et rappelle l'importance de ce type de réseau pour anticiper l'évolution des marchés céréalières dans un environnement changeant, notamment face à l'augmentation des aléas climatiques. Le blog dans lequel cet article est présenté (Arab-spatial.org) est une composante de l'outil de visualisation de données et d'analyse de l'alimentation et de la nutrition ([Arab Spatial food and nutrition analyser](#)) couvrant 22 pays du Moyen-Orient et de l'Afrique du Nord, qui a été développé par l'IFPRI en collaboration avec le FIDA, le CGIAR, et ESCWA.

Concernant le CIHEAM, le 138ème Conseil d'administration s'est tenu le 4 juillet à Oeiras (Portugal) au sein de l'Institut national de la recherche agronomique et vétérinaire. Cette réunion a été l'occasion de faire le point sur le déploiement de l'Agenda stratégique de l'organisation et d'échanger au sein du Conseil sur les actions prioritaires développées par le CIHEAM ainsi que ses partenariats, en particulier avec l'Union européenne à l'issue de la Présidence maltaise du Conseil de l'Union européenne qui n'a pas manqué d'associer le CIHEAM aux travaux qu'elle a pilotés. Il convient en

particulier d'évoquer le travail lancé sur la question de l'eau, associant, outre les Etats-membres de l'UE, les deux Commissions européennes à l'agriculture et à l'environnement.

La réunion du 4 juillet a aussi vu le Conseil d'administration confirmer l'intérêt de renforcer, en cohérence avec les stratégies des Etats membres, les activités avec l'Afrique Sub-Saharienne et réaffirmer l'importance

de ce type de coopérations pour favoriser le partage d'expertises afin de mieux faire face aux défis du développement durable et de contribuer à mieux positionner le CIHEAM en Méditerranée comme un acteur pivot de la coopération Nord-Sud et Sud-Sud.

A l'occasion du troisième anniversaire de cette newsletter, MED-Amin se propose jusqu'au mois d'octobre de se mettre à l'écoute de ses lecteurs, à travers une courte enquête en ligne que vous pourrez trouver à l'adresse suivante (<http://bit.ly/2vYxwe5>). Que vous soyez membre du réseau ou lecteur ponctuel, n'hésitez pas à la compléter (cela ne vous prendra que quelques minutes) pour nous faire partager votre point de vue et vos idées d'amélioration.

Algérie - Campagne Vers une embellie

La production céréalière enregistre une amélioration durant la saison actuelle, alors que seulement 88% des surfaces agricoles consacrées à la production des céréales sont moissonnées. Le bilan préliminaire de la production des céréales durant la saison 2016-2017 a atteint jusqu'à la mi-août plus de 34 millions de quintaux, contre 34 millions de quintaux au titre de la campagne moissons-battages 2015-2016 dans son ensemble, selon le Ministère de l'Agriculture (Source: L'attribution, fr, 18/08/2017).

Credit: Gerry Balding, Creative Commons



EU - Exports

EU sticks by downbeat wheat export hopes, despite harvest upgrade

The European Commission raised by 800,000 tonnes to 139.4m tonnes its forecast for soft wheat production in the EU, the top grower of the grain, taking it more than 5m tonnes above last year's result, which was undermined by late rains. However, the Commission stuck by an estimate of 26m tonnes for EU soft wheat export in 2017-18 nonetheless, seeing the bulk of the extra supplies instead going into year-end inventories.

(Source: Agrimoney.com, 25/08/2017)

Egypt/Subsidies

Egypt changes bread subsidies to curb imports

Egypt is changing the way it subsidises bread in a bid to better supply its most vital staple and reduce wheat imports. Rather than fund the production of bread made from the grain bought locally or via international tenders, the government will from August only subsidise the final sale of bread. The new system aims to reduce wheat and flour smuggling, lower subsidy costs by at least 5% and curb wheat demand by 5% to 10%.

(Source: Reuters.com, 12/07/17)

Nouveau record en vue pour la Mer Noire

Lafranceagricole.fr 24/08/2017

Dans son rapport paru le 24 août 2017, le CIC (Conseil international des céréales) ajuste à la hausse les prévisions de production de céréales dans le monde pour la campagne de 2017-2018.

Le CIC augmente ses prévisions pour la production mondiale de grains de 12 Mt par rapport au mois dernier, à 2 049 Mt (au même niveau qu'en mai dernier). S'il a revu à la baisse à la fin de juin les récoltes aux États-Unis et en Europe du fait de conditions climatiques, les meilleures perspectives en Mer Noire tirent la production mondiale vers le haut. En conséquence, le CIC s'attend à des exportations records depuis cette zone.

Hausses pour le blé et l'orge

« Les hausses pour le blé (+10 Mt) et l'orge (+4 Mt) sont principalement le reflet de meilleures récoltes que prévues dans la région de la Mer Noire, tandis que la baisse pour le maïs (-3 Mt) tient compte de chiffres revus à la baisse

En savoir plus: <http://www.lafranceagricole.fr/actualites/cultures/cereales-exportations-nouveau-record-en-vue-pour-la-mer-noire-1,2,2024443.html>

pour l'Union européenne et la Chine. » Le CIC s'attend à des records au niveau des échanges mondiaux de céréales, principalement soutenus par de fortes exportations de maïs.

Les stocks mondiaux sont, quant à eux, portés à 485 Mt, contre 478 Mt en juillet, avec un nouveau record de 248 Mt pour le blé. Malgré tout, le CIC prévoit un niveau de consommation de céréales qui reste élevé et, avec une production en légère baisse, des « stocks qui devraient se contracter pour la première fois en cinq ans, notamment aux États-Unis et en Chine ».

En effet, la récolte mondiale reculerait de 4 % par rapport à l'an passé du fait de surfaces et de rendements inférieurs. La production de maïs chuterait de 56 Mt entre 2016-2017 et 2017-2018, avec une baisse significative du niveau des stocks.

The Roots and Repercussions of Moroccan Soft Wheat Consumption, Production, and Import Patterns

Following the conclusion of World War II, Moroccans' khobz—bread—consumption experienced one fundamental and detrimental change: the homogenization of recipes from an assortment of diverse ingredients, such as barley, winter wheat, durum, and seeds, to almost solely soft wheat. The homogenizing trend towards soft wheat is an outcome of Western influence, trade policies, international markets, economic growth and integra-

tion. Specifically, the United States' development initiatives—namely Green Revolution technology transfers and food aid—rendered detrimental effects on Moroccan wheat patterns of consumption, production, and import, which were further perpetuated and extended by Moroccan governance post-independence. Analyzing the ramifications of soft wheat patterns on agricultural development is more necessary than ever given the launch of Ma-

roc Vert, a World Bank sponsored project championing development through agriculture stimulus. [...]

Murphy, Anna L. (2017), "The Roots and Repercussions of Moroccan Soft Wheat Consumption, Production, and Import Patterns". University Honors Theses. Paper 364.

<http://bit.ly/2gieLA0>



Credit: Andrew Stawarz, Creative Commons

La France renoue avec de belles moissons

de La Chesnais, E., LeFigaro.fr, 26/08/2017

Après une année 2016 désastreuse, la récolte 2017 est bonne en qualité et en quantité. En revanche, les prix du blé ne sont pas élevés.

Les moissons, qui viennent de s'achever en France par l'Orne, la Seine-Maritime et la Bretagne la semaine dernière, redonnent le sourire aux céréaliers. « Nous nous acheminons vers un rendement de 71,5 quintaux de blé à l'hectare qui s'inscrit dans la moyenne des cinq dernières années, indique Rémi Hacquin, président de la filière céréalière au sein de FranceAgriMer, organisme parapublic qui collecte les données statistiques agricoles. Nous sommes loin de l'année dernière, avec ses 53 quintaux à l'hectare, le pire rendement depuis l'après-guerre », poursuit le responsable, lui-même céréalier dans l'Oise.

Globalement la France devrait engranger cette année autour de 37 millions de tonnes de blé, selon les dernières estimations de FranceAgriMer, ou 36,8 millions de tonnes, selon le cabinet Agritel. Soit bien plus que les 27,6 millions récoltés en 2016. « Non seulement les volumes sont plus importants, mais en plus les blés sont de meilleure qualité » ajoute Michel Portier, directeur général d'Agritel. En effet, selon une

En savoir plus: <http://bit.ly/2wJjEVW>

enquête menée par l'institut du végétal Arvalis, à l'entrée des silos de stockage, « 58 % des blés tendres récoltés cette année sont classés en supérieur ou premium, contre 20 % l'an dernier. Ils conviennent bien à la panification ». Un point important pour le revenu des agriculteurs, car cela veut dire que ces blés seront vendus pour l'alimentation humaine et non en blé fourrager pour le bétail, avec à la clef un prix à la tonne meilleur d'environ 5 %.

Au niveau macroéconomique, cette bonne moisson est une bonne nouvelle pour le commerce extérieur. En 2016, les moindres volumes ainsi que la qualité médiocre avaient entraîné une baisse de 2,5 milliards d'euros des exportations agricoles françaises. À peine 31 % de la récolte de blé avait été exportée, contre 50 % habituellement.

Importance pour la balance commerciale

Cette année, les choses devraient rentrer dans l'ordre. « Nous allons pouvoir reprendre des parts de marché à l'international que nous avions perdues l'an dernier au profit de l'Allemagne », estime Michel Portier. [...]

FAO Food Prices

L'Indice FAO des prix des céréales en hausse pour le troisième mois consécutif

L'Indice FAO des prix des céréales s'est établi en moyenne à 162,2 points en juillet, soit près de 8 pts (5,1 %) de plus qu'au mois de juin et 14,1 pts (9,5%) de plus qu'au mois de juillet 2016. Les prix des céréales à la consommation n'ont cessé de grimper ces trois derniers mois, en raison de l'augmentation des prix du blé et de la solidité des cours du riz. Les cours du blé ont particulièrement progressé en juillet, car un temps chaud et sec persistant a continué à détériorer les conditions de culture du blé de printemps en Amérique du Nord, d'où des craintes quant à la qualité, en particulier concernant le blé. (Source: FAO News 03/08/17)

Russia/Wheat

Prices continued falling for a fourth week in a row

Prices in the Russian wheat market have been falling for a fourth week in a row. Export prices for Russian milling wheat with 12.5% protein closed the reporting period down another \$3-4/MT at \$182-184/MT FOB in the Novorossiysk port for Sept/Oct delivery. Prices for 11.5%-protein wheat decreased some \$1-2/MT over the week to \$171-174/MT. Export prices for Russian milling wheat have lost \$15-16/MT over the month, but we believe they will not hit last year's bottom. The market is waiting for progress in the harvest of Russian wheat and for data on quality. (Source : blackseagrains.net, 01/09/17).

SCOOPS

Pour plus de news sur les marchés céréaliers, suivez le Scoop.It MED-Amin !

A retrouver sur :

www.scoop.it/t/med-amin

ainsi qu'à partir du site web MED-Amin :

<http://www.med-amin.org>

The Forgotten History of Food Security in Multilateral Trade Negotiations

Food security emerged as a major source of political deadlock in the WTO Doha Round negotiations. Concerns about food security only intensified at the WTO following the 2008 Global Food Crisis, with the Bali and Nairobi Ministerials revealing polarized views between the US and India on the financing of public food stockholding. These "food fights" at the WTO have attracted significant international media, civil society and scholarly

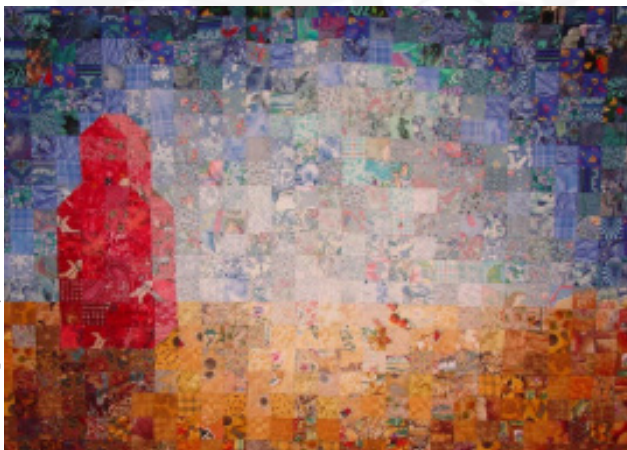
attention. This article argues that inter-state disagreement on food security is not new or specific to the Doha Round but instead has been a recurrent phenomenon in the multilateral trade system for decades. Employing an historical approach, the author shows that food security has repeatedly been an item of negotiation in successive GATT negotiating rounds and has been steadily codified in international trade law over time. Today, food

security is deeply integrated into the rules of the trade regime, making the WTO an important yet largely unacknowledged institution in global food security governance.

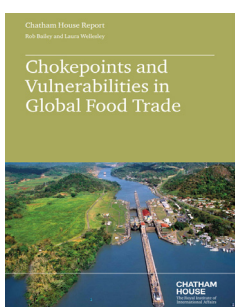
Margulis M. (2017), The Forgotten History of Food Security in Multilateral Trade Negotiations, World Trade Review, 16 (1), pp. 25-57.

<http://bit.ly/2wL9esN>

Credit: Apul Jerry, Creative Commons Licensing



New publication : Chokepoints and Vulnerabilities in Global Food Trade



Policymakers must take action immediately to mitigate the risk of severe disruption at certain ports, maritime straits, and inland transport routes, which could have devastating knock-on effects for global food security.

KEY FINDINGS

- * Trade chokepoints – maritime, coastal and inland – pose an underexplored and growing risk to global food security.
- * Maritime chokepoints will become increasingly integral to meeting global food supply as population growth, shifting dietary preferences, [...] drive up demand for imported grain.
- * Rising trade volumes, increasing dependence on imports among food-deficit countries, underinvestment, weak governance, climate change [...] together make chokepoint disruptions – both small-scale and large-scale – increasingly likely.
- * Climate change will have a compounding effect on chokepoint risk [...] (Chatham House Report, 2017)

Learn more at: <http://www.ictsd.org/themes/agriculture/research/public-stockholding-for-food-security-purposes-options-for-a-permanent>

Marchés mondiaux : AMIS nous donne la tendance

Cours mondiaux USD 06/17	Offre et demande - July 2017	
	Par rapport au mois précédent	Par rapport à la saison précédente
Blé 175 ↗	▼	▲
Maïs 171 ↘	▲	▼
Riz 172 ↗	–	–
Soja 181 ↘	▲	▲

Moyenne USD. Tendance mensuelle

(▲ : Amélioration ; ▼ : Détérioration ; – : Stable)

Lien : www.amis-outlook.org

Événements

Quelques événements autour des marchés céréaliers

18

10

17

15/17

11

17

25th anniversary of the MARS Bulletins (Brussels)

The 25th anniversary of the MARS Crop Monitoring and Yield Forecasting Bulletins conference is an occasion to highlight the broader role of agricultural monitoring systems, how monitoring underpins production forecasts, and how they contribute to market transparency from a regional to global context.

Quantitative Methods for Integrated Food and Nutrition Security Measurements

Held in Brussels, the conference will provide a platform for researchers, professionals and decision-makers to define the state of the art for quantitative measurement of food and nutrition security (F&NS) by identifying the practical challenges, sharing innovative methods and modelling techniques at the regional and global level.



CIHEAM
Centre International de Hautes Études Agronomiques Méditerranéennes

MED-Amin

COORDINATION

CIHEAM IAM Montpellier
contact@med-amin.org

SITE WEB

<http://www.med-amin.org>